

ecoeuskadi

Estrategia de Desarrollo
Sostenible de Euskadi

2020

EUSKO JAURLARITZA



GOBIERNO VASCO

Principales desafíos del desarrollo sostenible en Euskadi

EcoEuskadi 2020: 1er Taller de Trabajo
25 y 26 de enero de 2011

EUSKO JAURLARITZA



GOBIERNO VASCO



Una visión de futuro: Construir desde ahora la Euskadi del futuro

Euskadi ha seguido una **trayectoria de crecimiento ejemplar** en sus 30 años de autogobierno. Así lo avalan los indicadores económicos, sociales y ambientales, que muestran una convergencia en gran parte de ellos con la media europea.

No obstante, **los éxitos del pasado nunca han sido garantía de ausencia de problemas en el futuro**. Las grandes transformaciones económicas, demográficas y sociales producidas en el siglo XX, y la propia crisis financiera a escala global de 2008 confirman esta evidencia.

Los cambios que se avecinan en las próximas décadas superan en alcance y en velocidad de implantación a los experimentados en las tres últimas décadas. Se trata de cambios **tecnológicos, económicos y sociales** que trastocarán las reglas del juego actuales y pondrán en cuestión la sostenibilidad del sistema y las pautas de crecimiento vigentes en la actualidad.





¿Cómo lo hacemos?

A través de los talleres participativos



OBJETIVOS: *contrastar y completar* la propuesta de los *desafíos* a los que nuestro sistema socioeconómico se enfrenta para *garantizar y generar su sostenibilidad* en 2020.



¿QUÉ ES PARA NOSOTROS UN DESAFÍO?: Se entiende como *desafío* la superación de aquella *pauta de evolución* de nuestro modo o sistema de producción y vida, que de continuar con su tendencia natural, pueda llevar a *la ruptura del sistema (insostenible)*.



DEFINICIÓN

Desarrollo Sostenible (Informe Brundtland)

“Satisfacer las necesidades de las generaciones presentes sin comprometer las posibilidades de las del futuro para atender sus propias necesidades”





9 desafíos para el desarrollo sostenible en Euskadi

- 1 Agotamiento del **modelo energético** vigente
- 2 Limitación de **materias primas y recursos** naturales
- 3 **Globalización** de la competencia
- 4 **Cambios demográficos**
- 5 Debilitamiento del **sistema de valores**
- 6 La **incorporación de la juventud** al mercado laboral y a la vida en sociedad
- 7 Adaptación al **Cambio Climático**
- 8 Complejidad creciente de la **gestión pública**
- 9 Cohesión y **desarrollo internacional**





DESAFÍO 1.

Agotamiento del modelo energético vigente

Nuestro estilo de vida y el sistema productivo asociado es altamente dependiente de energías fósiles (petróleo y gas natural).

Este modelo energético está llegando a su agotamiento natural al alcanzar su máximo de producción.





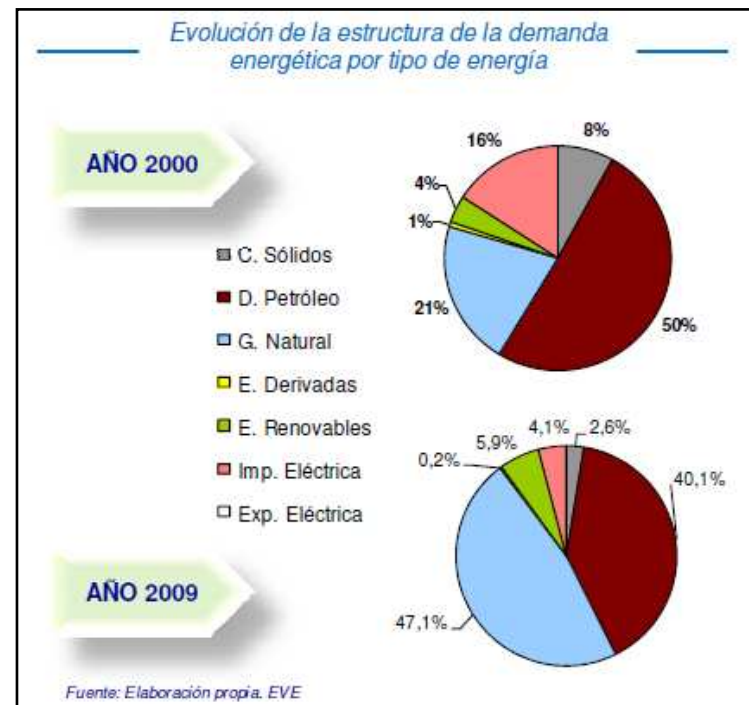
DESAFÍO 1. Agotamiento del modelo energético vigente

La estructura del consumo energético en Euskadi es equiparable a la de una sociedad desarrollada tecnológicamente, en la que la **industria** (44 %) y el **transporte** (34 %) **demandan tres cuartas partes del consumo final de energías.**

Gracias a la política energética seguida en los años anteriores y a la propia modificación de la estructura productiva, la evolución del consumo en los últimos años refleja un relativo **desacoplamiento** con relación a la evolución del PIB. En efecto, a pesar del fuerte crecimiento del PIB (en torno al 3% anual hasta 2008), la demanda energética total sólo ha crecido un 0,9% anual, lo que se traduce en una **reducción de la intensidad energética** (consumo de energía final/PIB) del 12% en el periodo 2000-2009.

Es destacable el **descenso** en el peso relativo **del petróleo, del carbón** y de las importaciones eléctricas como fuentes energéticas primarias en el mismo período, a favor del gas natural y, en menor medida, de las energías renovables. El **gas natural** supone una mejora clara frente a los derivados del petróleo en cuanto a eficiencia energética y emisiones. Pero por su origen, se sitúa igualmente entre las energías fósiles por lo que en una perspectiva a largo plazo no pasa de ser una **fuerza energética de transición** en la senda hacia una economía baja en carbono. De hecho, **el peso de las energías fósiles incluso ha aumentado por el menor peso de la energía hidroeléctrica importada.**

En suma, los avances en el sector energético han redundado en la mejora de la competitividad de la industria (y de la actividad económica en general) y, en la misma medida, han contribuido a reducir las emisiones de GEI. Sin embargo, el problema de la sustitución de las energías fósiles subsiste en toda su dimensión.





DESAFÍO 2.

Limitación de materias primas y recursos naturales

Nuestro sistema productivo presenta una elevada intensidad en el uso de materias primas y recursos naturales de los que carecemos.





DESAFÍO 2. Limitación de materias primas y recursos naturales

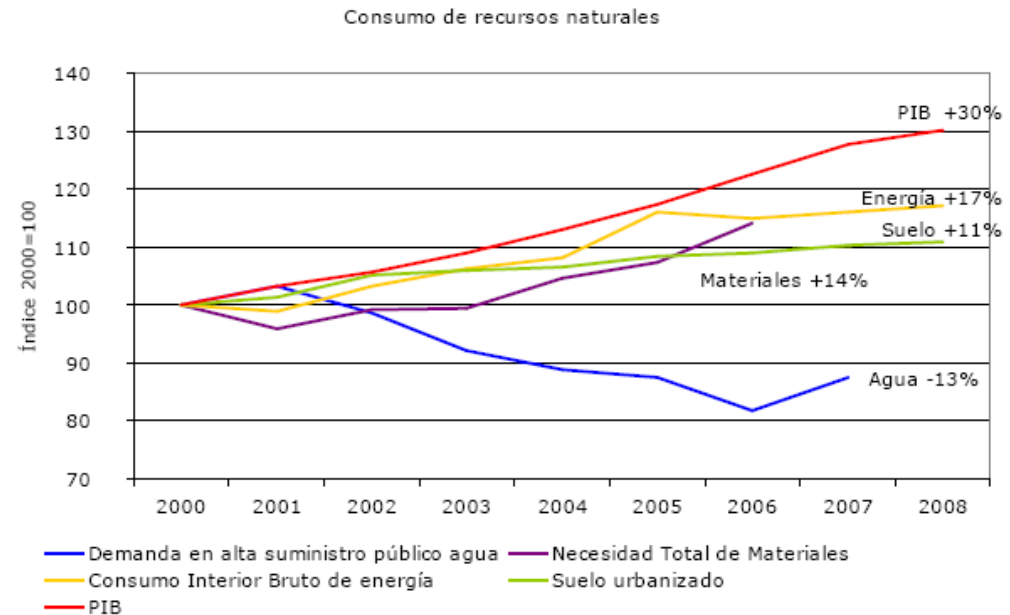
El **desacoplamiento entre crecimiento económico y la generación de impactos ambientales** es una de las prioridades de actuación. Una de las características más evidentes de nuestro entorno social y económico, y de nuestro estilo de vida, es el consumo creciente de recursos naturales. Actualmente, este incremento se asocia a un incremento correlativo en el impacto ambiental, y por la generación de residuos.

Necesidad Total de Materiales: La CAPV mantiene una tendencia alcista en el uso de materiales pero hay un relativo desacoplamiento respecto del PIB. Dos terceras partes de esos requerimientos de materiales son los denominados "flujos ocultos", es decir, los que exige la extracción en bruto y en origen de los minerales que luego se emplean transformados en la CAPV. Francia, Alemania y Reino Unido se sitúan entre los países con mayor **productividad de los recursos**, mientras que España ocupa la cuarta posición por la cola en la UE-15, tras Grecia, Portugal y Finlandia .

Generación y gestión de residuos: La evolución de los últimos cuatro años muestra una **desvinculación en la generación de residuos** no peligrosos frente al Valor Añadido Bruto industrial, no así en el caso de los Residuos Peligrosos, que crecen por encima del VAB.

Alimentación: Dependencia alimentaria agravada con la pérdida progresiva del suelo agrario y de la disminución progresiva de los stocks de pesca tradicionales.

Consumo de Recursos Naturales



Fuente: Perfil Ambiental de Euskadi 2009. Departamento de Medio Ambiente, Planificación Territorial, Agricultura y Pesca del Gobierno Vasco, Eustat y Ente Vasco de la Energía

Teniendo en cuenta la estructura productiva del País Vasco, la intensidad en el uso de materiales y la huella ecológica son altos, con un elevado recurso a la importación de materiales. La reducción del consumo por mejoras en la eficiencia productiva, el reciclaje y la reutilización está permitiendo mejorar los ratios de consumo. No obstante, aún tenemos alta dependencia y un elevado nivel de consumo de recursos, lo cual puede redundar en pérdidas de competitividad y bienestar social a futuro.



DESAFÍO 3.

Globalización de la competencia

La entrada de nuevos actores de gran tamaño y potencia en el mercado mundial (países BRIC), sumado al incremento asociado en la demanda mundial de energía y materias primas obliga a redefinir los términos de nuestra competitividad





DESAFÍO 3. Globalización de la competencia

Los mercados mundiales crecen enormemente como consecuencia del **rápido desarrollo de los grandes países BRIC** (China, India y Brasil, sobre todo), que ya no se basan en el desarrollo de sus recursos naturales sino que desarrollan sus **propias capacidades productivas**, industrializándose rápidamente, generando una gran tensión sobre los recursos naturales. El mundo deja de ser occidente-céntrico y se avanza hacia un **sistema multipolar de poderes**.

Las **cadena productivas se globalizan** introduciendo fuerzas de **deslocalización** que trastocan profundamente la geografía productiva, no sólo de los productos de bajo nivel tecnológico sino de alta tecnología. Se redefinen las posiciones y ventajas competitivas de los países desarrollados.

La estructura productiva del País Vasco caracterizada por el alto peso del sector industrial, la hacen especialmente vulnerable a la tendencia global hacia la deslocalización productiva, urgiendo la necesidad de construir nuevas ventajas competitivas.

Escenario Macroeconómico Internacional

	2011	2012	2013	2014	2015	2016	2017	2018	2019	2020
TOTAL MUNDIAL	4,1	4,1	4,6	4,3	4,1	4,3	3,5	3,1	2,9	2,8
ECONOMÍAS DESARROLLADAS	2,2	2,4	2,7	2,4	2,2	2,7	1,7	1,4	1,2	1,1
EEUU	2,7	2,8	3,0	2,3	2,1	2,6	1,7	1,4	1,3	1,3
Japón	2,2	1,9	2,2	2,4	2,7	3,1	2,0	1,3	1,0	0,9
UNION EUROPEA	1,2	2,0	2,6	2,4	2,2	2,7	1,6	1,4	1,2	1,0
España	0,5	0,9	1,3	1,5	2,1	2,3	2,1	1,7	1,6	1,3
CAPV	1,5	1,8	1,9	2,2	2,3	2,4	2,1	2,0	2,0	1,8
ECONOMIAS EN DESARROLLO	6,3	6,2	6,8	6,7	6,3	6,1	5,6	5,3	5,0	4,8
LATINOAMERICA	3,9	4,0	5,2	4,8	4,5	4,5	3,9	3,8	3,8	3,9

Fuente: CEPREDE y Gobierno Vasco, Dirección de Economía y Planificación, modelo Euskadi S21

Peso Relativo del Sector Industrial en la CAPV

% de participación en el PIBpm	2000	2008
C.A. de Euskadi	31,6	27,9
Estado	20,9	17,0
Alemania	25,1	25,6
Francia	17,7	13,6
EU 27	22,4	19,8

Fuente: Eustat, *Panorámica de la industria vasca*, 2009



DESAFÍO 4.

Cambios demográficos

El aumento de la esperanza de vida y la caída de la natalidad hacen altamente vulnerable la viabilidad financiera de los modelos de prestación de servicios sociales y sanitarios, y el reemplazo generacional de la fuerza de trabajo.





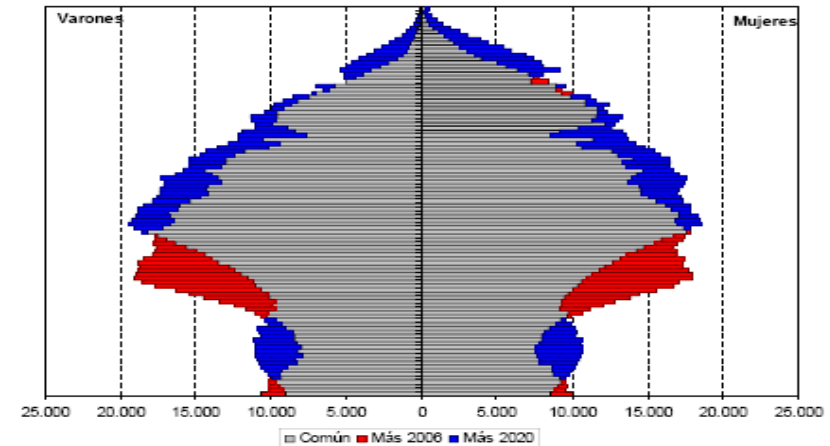
DESAFÍO 4. Cambios demográficos

Las **previsiones para 2030** reflejan que el número de personas entre los 16 y 64 años habrá disminuido un 11,4% y los mayores de 64 años habrán aumentado en un 38,5%. En consecuencia, Euskadi sufrirá un **progresivo envejecimiento** de la población. Los efectos en relación con los procesos de renovación de la población activa serán notables, ya que la relación entre la población económicamente dependiente y la población potencialmente activa habrá aumentando notablemente en 2020, del 29% al 36%, y se acelerará de cara a 2030 y después.

Los efectos sobre la financiación del **sistema de pensiones públicas** son evidentes, tanto por la reducción relativa del número de cotizantes como por el menor ratio entre años de cotización y años de percepción de derechos pasivos.

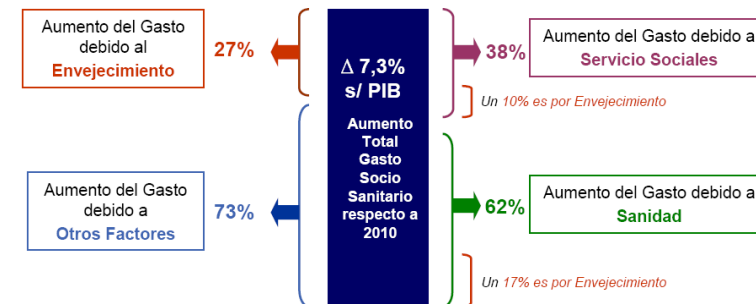
También es evidente el impacto sobre el sistema de **servicios sociales y el sistema de salud pública**. Por un lado, la población dependiente aumenta directamente, mientras que la capacidad de prestación de los servicios en el seno de las familias disminuye. Por otro, cambia el perfil de los pacientes, con un aumento de las enfermedades crónicas y una mayor relevancia de los sistemas preventivos y de seguimiento domiciliario sobre el tratamiento de las enfermedades crónicas y la asistencia hospitalaria. En consecuencia de estos y otros factores, el gasto público crece (en términos de PIB, 7,3% más para 2030), haciendo insostenible el futuro de ambos sistemas.

Pirámide de población 2006-2020



Fuente: Eustat. Proyecciones demográficas a 2020.

Aumento del gasto público en Sanidad y Servicios sociales. Horizonte 2030



Consejo Asesor del Lehendakari para Asuntos Socioeconómicos, Demografía, Empleo y Formación en el Horizonte Euskadi 2030

La evolución demográfica nos aboca a una situación estacionaria y eventualmente regresiva del volumen de población. El aumento de la esperanza de vida, y la caída de la natalidad hacen altamente vulnerable la viabilidad financiera de los modelos de prestación de servicios concebidos como derechos universales (educación, salud, servicios sociales, jubilación), y el reemplazo generacional de la fuerza de trabajo. Por lo tanto, urge desarrollar sistemas alternativos tanto de financiación y de gestión eficaz y eficiente de los servicios públicos como de la organización de la actividad laboral, que permitan una efectiva conciliación de la dimensión personal, familiar, profesional y social de las personas.



DESAFÍO 5.

Debilitamiento del sistema de valores

El **sistema de valores** que ha dado forma y sentido a la sociedad **vasca se está debilitando.**

Como consecuencia, se reduce nuestra capacidad como sociedad para **generar respuestas** a los nuevos problemas.





DESAFÍO 5. Debilitamiento del sistema de valores

El éxito material alcanzado en el conjunto de las décadas precedentes supone también un riesgo de pérdida de vitalidad y de esterilización del **conjunto de valores** que han servido para dar forma a esta sociedad: espíritu de iniciativa, solidaridad y justicia equitativa, honestidad en el trabajo desde un consenso ético compartido.

Los nuevos desafíos reclaman ahora otros valores adicionales:

- **Pasión por el conocimiento** como recurso clave
- **Cooperación** como base sobre la que se asienta el trabajo y las relaciones entre los agentes sociales
- **Apertura al cambio** para aplicar el conocimiento adquirido y desarrollar nuevo conocimiento
- **Admisión de la Globalización**, es decir, mentalidad y visión para actuar en un entorno global desde la realidad local con respeto/tolerancia hacia los demás



Valores que son también necesarios para **seguir manteniendo la cohesión social** –con una mentalidad más abierta para englobar una realidad social más diversa en culturas y actitudes personales- y **evitar la dualización** de la sociedad prestando apoyo a los colectivos en riesgo de exclusión, de dependencia y de desprotección, que, con la aceleración de los cambios sociales y la diversidad de las pautas tenderán a crecer.





DESAFÍO 6.

La incorporación de la juventud al mercado laboral y a la vida en sociedad

Los problemas de **acceso al mercado** laboral y la **vivienda** de la población joven están generando **frustración**, pudiendo derivar en una merma de la **capacidad de transformación a futuro**. La renovación creativa, la innovación y el emprendimiento pueden verse frenados o limitados.





DESAFÍO 6. La Incorporación de la juventud al mercado laboral y a la vida social

El paro incide de manera diferente sobre los colectivos generacionales. La crisis ha supuesto la paralización de las nuevas contrataciones, y, por ello, el **desempleo entre los jóvenes** (búsqueda del primer empleo) ha aumentado más que proporcionalmente.

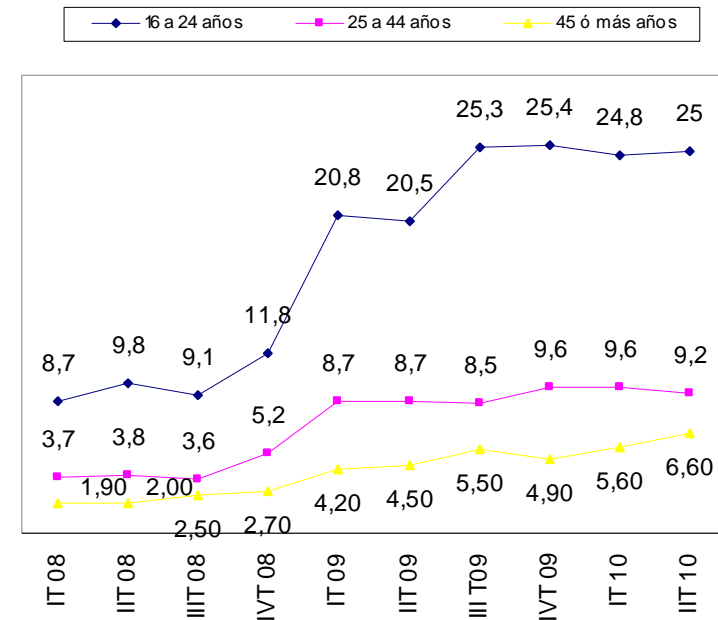
Pero junto con el paro, existe además la dificultad para desarrollar una **experiencia profesional significativa**, ligada al fenómeno de la **subocupación** – el desajuste objetivo entre formación y ocupación -. Según los datos de la Encuesta de Cualificación de la Población Activa en 1999 un 9,9% de los jóvenes tenía un nivel de formación superior a los requerimientos de su puesto de trabajo, mientras que en 2007, el dato ascendía a 13,6%.

Resulta contradictorio que a pesar del estrechamiento de la pirámide poblacional el mercado de trabajo no esté en condiciones de ofrecer unas **perspectivas de desarrollo profesional** claras a las nuevas generaciones, **cuyo nivel profesional es el más alto de nuestra historia**.

Precariedad y subocupación son dos lacras *insostenibles* del mercado de trabajo que generan **frustración**. La primera está relacionada con su regulación. La segunda, con la adecuación del sistema de enseñanza con los requerimientos del mercado de trabajo.

Esta precariedad y el difícil **acceso a una vivienda** propia (en cualquier régimen de tenencia) limitan las posibilidades de vida autónoma de los jóvenes, cuya vida en el hogar familiar se prolonga mucho más que las llamadas sociedades más avanzadas. Y dificultan así mismo las posibilidades de incidir directamente en el relevo generacional.

Evolución de la tasa de paro por estratos de edad



La subocupación y la precariedad laboral de los jóvenes, sumado al difícil acceso a la vivienda generan una frustración a las nuevas generaciones que puede derivar en una merma de la capacidad de reacción de la sociedad y un freno a la renovación creativa, la innovación y el emprendedurismo.





DESAFÍO 7.

Adaptación al Cambio climático

Si bien Euskadi no se encuentra entre las regiones más afectadas por el cambio climático inevitable, sí que tendrá que actuar para adaptarse a sus consecuencias (inundaciones, variaciones de la temperatura, etc.)





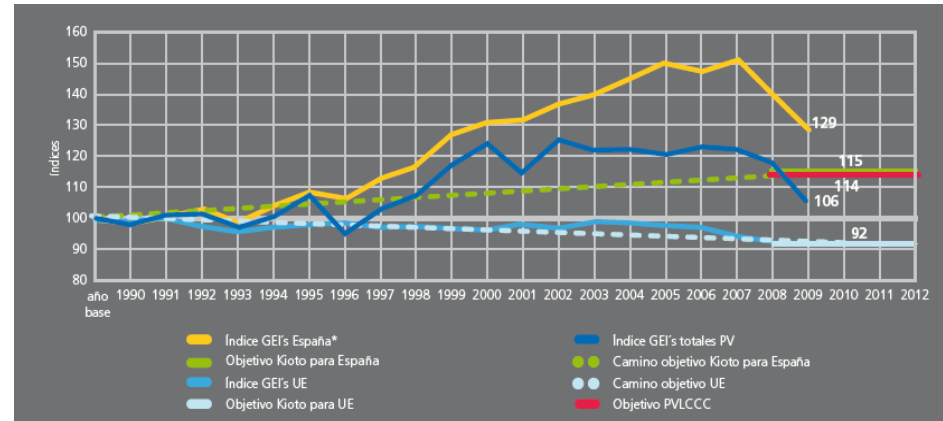
DESAFÍO 7. Adaptación al Cambio Climático

La trayectoria de todo el período desde 1990 muestra que tras una primera etapa de rápido crecimiento (hasta 2000) las emisiones de GEI se estabilizaron en torno a los 26 MT para iniciar un descenso en 2008 con la coincidencia con el inicio de la crisis vigente.

Asimismo, la comparación de las emisiones con el crecimiento del PIB permite deducir que se ha producido un importante **desacoplamiento** en la evolución de las dos variables desde prácticamente 2000: Por cada unidad de bienes y servicios producidos el sistema es ahora mucho más eficiente (genera menos GEI) pero se producen en mayor cantidad, por lo que las emisiones totales permanecen estancadas, a expensas de la salida de la crisis.

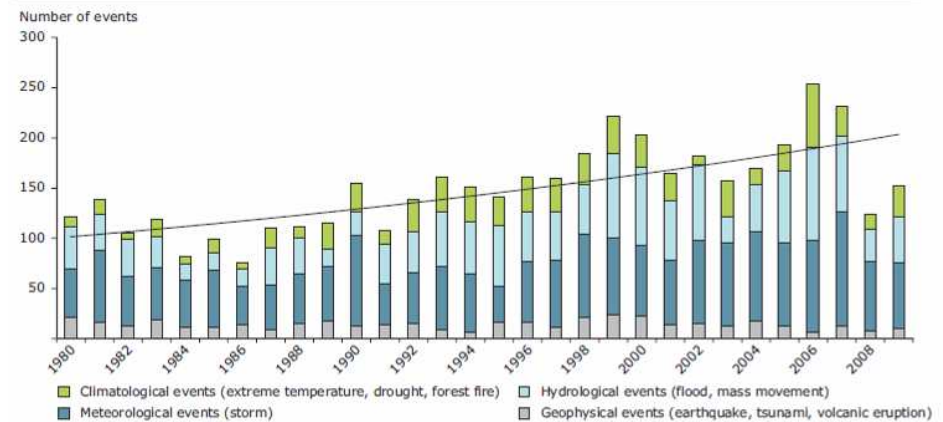
El fenómeno del cambio climático tendrá repercusiones a las que habrá que hacer frente. Un primer apartado incide en la mayor vulnerabilidad frente a inundaciones ligadas al empeoramiento de los fenómenos atmosféricos adversos. Poner a punto las redes de abastecimiento y saneamiento y acometer las obras necesarias para prevenir las cíclicas inundaciones que afectan a Euskadi va a requerir grandes esfuerzos económicos por parte de la Administración Pública.

Evolución de las emisiones de GEI en el País Vasco, Unión Europea y España



Fuente: Ihobe, *Inventario de emisiones de gases de efecto invernadero. 2009*

Evolución de los desastres naturales en Europa 1980-2009



Fuente: Agencia Europea de Medio Ambiente . 2010





DESAFÍO 8.

Complejidad creciente de la gestión pública

La dimensión global de los desafíos futuros (mercados globales, cambio climático) y el protagonismo creciente que demanda la ciudadanía en la resolución de los problemas, hace necesario adaptar y fortalecer el modelo de gobernanza para hacer frente a la complejidad creciente de la gestión pública.





DESAFÍO 8. Complejidad creciente de la gestión pública

La **complejidad e interrelación** crecientes de los problemas que acucian a nuestra sociedad requiere una revisión de los **modos actuales de gobernanza**.

Varias son las pautas que merece la pena resaltar:

- La **dimensión *transnacional*** de la mayoría de los desafíos de sostenibilidad a que nos enfrentamos las sociedades modernas. El cambio climático es el ejemplo más relevante, pero también lo es la vigente crisis financiera.
- La **superposición de administraciones** confluyentes, desde las locales a las europeas y, en algunos casos, mundiales.
- La **complejidad de las soluciones** (por la dimensión económica, tecnológica o institucional), que requiere conjugar múltiples intereses de los diversos agentes implicados y, por tanto, desarrollar una cultura transaccional en su abordaje y un mecanismo de consulta y participación en su definición.
- El protagonismo creciente que corresponde y reclaman la **ciudadanía** en la resolución de los problemas, máxime cuando requieren cambios en las pautas de comportamiento individual y social.

De aquí que ya sea lugar común plantear la necesidad de establecer o consolidar una nueva gobernanza y, dentro de ella, dar un papel creciente a la implementación de mecanismos de participación a los grupos de interés y a la ciudadanía en general en los procesos de **elaboración y evaluación** de programas, hasta el punto de que se llega a identificar *gobernanza* con gestión pública participativa como base de una *nueva legitimidad*. Las tecnologías de la información y comunicación *facilitan* en gran medida la apertura y la participación en los procesos públicos.

En general, la **eficacia y calidad del servicio de las Administraciones** ha aumentado de forma continuada y la ciudadanía se muestra más satisfecha con las instancias más cercanas de la Administración.

Pero a pesar de este alto nivel de satisfacción, aparentemente debe de haber amplios márgenes de mejora cuando la mayoría de la ciudadanía manifiesta tener mejor imagen asociada del sector privado que del sector público.

La creciente complejidad de los problemas e interrelación global añadido a las nuevas formas de participación demandadas por la ciudadanía, plantean la necesidad de definir y desarrollar nuevos sistemas de gobernanza.





DESAFÍO 9.

Cohesión y desarrollo internacional

Las desigualdades y la pobreza existentes a nivel internacional pueden derivar en conflictos que es necesario evitar (movimientos demográficos no planificados) activando la cohesión y el desarrollo internacional.





DESAFÍO 9. Cohesión y desarrollo internacional

Los graves problemas globales actuales – cambio climático, creciente conflictividad internacional, crisis financieras y productivas, migraciones forzadas, conculcación de los derechos humanos, ausencia de canales de participación y decisión, fortalecimiento de identidades fundamentalistas- dan lugar a un panorama mundial caracterizado por tres procesos estrechamente correlacionados: vulnerabilidad, desigualdad y pobreza. El reto fundamental que tiene por delante la humanidad para poner fin a la dinámica de creciente vulnerabilidad es el de garantizar las libertades, los derechos y el desarrollo de las capacidades de todas las mujeres, hombres que habitan el planeta, con especial énfasis en aquéllos que se encuentran en situación de pobreza.

Desde 1990, el **Índice de Desarrollo Humano (IDH)** mundial promedio ha aumentado 18% (y 41% desde 1970) por el progreso obtenido en esperanza de vida, matriculación escolar, alfabetización e ingresos. Este avance ha beneficiado a casi todos los países. De 135 países de la muestra de 1970- 2010, donde vive el 92% de la población mundial, sólo en 3 –la República Democrática del Congo, Zambia y Zimbabue– el IDH es menor hoy que en 1970. Esta convergencia presenta un escenario mucho más optimista que la perspectiva que sólo observa las tendencias de ingreso, donde predomina la divergencia.

Ayuda oficial al Desarrollo. Porcentaje sobre la renta nacional bruta

Año	UE-15	España	Máx. UE-15	Mín. UE-15
1994	0,41	0,28	1,03	0,17
1995	0,37	0,24	0,96	0,15
1996	0,37	0,22	1,04	0,15
1997	0,33	0,24	0,97	0,11
1998	0,33	0,24	0,99	0,15
1999	0,32	0,23	1,01	0,15
2000	0,32	0,22	1,06	0,13
2001	0,33	0,30	1,03	0,15
2002	0,35	0,26	0,96	0,20
2003	0,36	0,23	0,86	0,17
2004	0,35	0,24	0,85	0,15
2005	0,44	0,27	0,94	0,17
2006	0,43	0,32	1,02	0,17
2007	0,39	0,37	0,93	0,16

Fuente: Eurostat y Ministerio español de Asuntos Exteriores. Citado por INE, *Desarrollo sostenible 2008. Principales indicadores de España para el seguimiento de la Estrategia de desarrollo sostenible de la UE, Madrid, 2009.*

El ejecutivo autonómico ha aportado 0,49% de su presupuesto en 2010 a proyectos de colaboración al desarrollo internacional a través de tres instrumentos:

- Proyectos del FOCAD (Fondo de Cooperación y Ayuda al Desarrollo),
- Intervenciones de Acción Humanitaria, y
- Otras actuaciones (programas, convenios, becas y ayudas).

Esta financiación se completa con la que buen número de ayuntamientos, así como las Diputaciones Forales, dedica por su lado a los mismos u otros proyectos de desarrollo.

www.ecoeuskadi2020.net

EUSKO JAURLARITZA



GOBIERNO VASCO